

# **Rampenplan**

**Vastgesteld door het college van Burgemeester en wethouders  
van de gemeente Overbetuwe d.d. 11 augustus 2009**

# Inhoudsopgave

## DEEL 1: Organisatie rampenbestrijding

|   |   |
|---|---|
| <b>Inleiding</b> .....  | 5 |
| Karakter en doel rampenplan.....  | 5 |
| Bevoegdheden en verantwoordelijkheid vaststellen, wijzigen en uitwerken van het rampenplan..... | 5 |
| Het in werking stellen van het rampenplan.....  | 5 |
| De belangrijkste gevolgen van het in werking stellen van het rampenplan .....                   | 6 |
| De werkingssfeer .....  | 6 |
| Afstemming op de plannen van aangrenzende gemeenten.....  | 7 |
| Actualisatie en beheer.....   | 7 |
| Opleiding en oefenen.....   | 8 |
| Financiën .....   | 8 |

|  |    |
|--|----|
| <b>Hoofdstuk 1 Overzicht van de soorten risico's rampen of zware ongevallen die de gemeente kunnen bedreigen</b> ..... | 9  |
| 1.1 Het begrip ramp of zwaar ongeval .....   | 9  |
| 1.2 Soorten risico's, rampen of zware ongevallen .....   | 9  |
| 1.3 Rampbestrijdingsplannen.....   | 10 |
| 1.4 Aanbeveling .....  | 10 |

|   |    |
|---|----|
| <b>Hoofdstuk 2 Overzicht van diensten, instanties, organisaties en individuele personen die bij de bestrijding van rampen en zware ongevallen kunnen worden betrokken</b> . | 11 |
| 2.1 Algemeen .....  | 11 |
| 2.2 Ondersteunende instanties .....   | 11 |
| 2.3 Personele en materiële bijstand .....   | 11 |

|   |    |
|---|----|
| <b>Hoofdstuk 3 Schema inzake de leiding over en gecoördineerde inzet van diensten en organisaties bij de bestrijding van rampen en zware ongevallen</b> ..... | 12 |
| 3.1 Bestuurlijke coördinatie.....   | 12 |
| 3.2 Operationele coördinatie .....  | 14 |
| 3.3 Inschakelen deskundigen.....  | 18 |
| 3.4 Coördinatiecentra.....  | 18 |
| 3.5 Verhouding tot de waterschapsbesturen .....   | 19 |
| 3.6 Verhouding tot het Openbaar Ministerie.....   | 19 |

|  |    |
|--|----|
| <b>Hoofdstuk 4 Overzicht van de bij de rampbestrijding te hanteren processen</b> ..... | 20 |
|--|----|

|   |    |
|---|----|
| <b>Bijlage 1 Begrippenlijst en afkortingen</b> .....                            | 22 |
| <b>Bijlage 2 Overzicht rampbestrijdingsplannen</b> .....                        | 31 |
| <b>Bijlage 3 Waakvlamovereenkomsten/Afspraken bedrijven en instanties</b> ..... | 32 |
| <b>Bijlage 4 Risico inventarisatie</b> .....                                    | 33 |
| <b>Bijlage 5 Verzendlijst</b> .....   | 34 |

## **DEEL 2: Deelplannen** .....

Nr.    *Deelproces*

### **Cluster A: Bron- en effectbestrijding** (procesverantwoordelijkheid Brandweer)

|    |  |    |
|----|--|----|
| 1. | Bestrijden van brand en emissie gevaarlijke stoffen .....        | 2  |
| 2. | Redden en technische hulpverlening .....                         | 8  |
| 3. | Ontsmetten van mens en dier .....                                | 13 |
| 4. | Ontsmetten van voertuigen en infrastructuur.....                 | 16 |
| 5. | Waarnemen en meten .....   | 21 |
| 6. | Waarschuwen bevolking (opgenomen in deelplan voorlichting) ..... | 27 |
| 7. | Toegankelijk maken en opruimen .....                             | 28 |

### **Cluster B: Geneeskundige hulpverlening** (procesverantwoordelijkheid GHOR)

|     |   |     |
|-----|---|-----|
| 8.  | Geneeskundige hulpverleningsketen-somatisch .....         | 34  |
| 9.  | Preventieve Openbare Gezondheidszorg .....                | 58  |
|     | Procesbeschrijving Deelplan Inzamelen besmette waren..... | 95  |
| 10. | Geneeskundige hulpverlening psychosociaal.....            | 115 |

### **Cluster C: Rechtsorde en verkeer** (procesverantwoordelijkheid Politie)

|     |                                  |     |
|-----|----------------------------------|-----|
| 11. | Ontruimen en evacueren.....      | 150 |
| 12. | Afzetten en afschermen .....     | 155 |
| 13. | Regelen verkeer .....            | 160 |
| 14. | Handhaven rechtsorde .....       | 166 |
| 15. | Identificeren slachtoffers ..... | 171 |
| 16. | Begidsen.....                    | 176 |
| 17. | Strafrechtelijk onderzoek.....   | 180 |

### **Cluster D: Bevolkingszorg** (procesverantwoordelijkheid Gemeente)

|     |   |     |
|-----|---|-----|
| 18. | Voorlichten en informeren .....                       | 183 |
| 19. | Opvang en verzorgen .....                             | 222 |
| 20. | Uitvaartverzorging en collectieve rouwverwerking..... | 245 |
| 21. | Registratie van slachtoffers (CRIB) .....             | 271 |
| 22. | Voorzien in primaire levensbehoeften .....            | 286 |
| 23. | Registratie van schade en afhandeling (CRAS) .....    | 293 |
| 24. | Milieuzorg .....                                      | 317 |
| 25. | Nazorg.....   | 330 |

### **Algemeen ondersteunende processen**

|  |     |
|--|-----|
| Alarmering .....                                     | 352 |
| Verzorgen/logistiek rampbestrijdingspotentieel ..... | 355 |
| Verbindingen.....                                    | 360 |
| Registratie en Verslaglegging/Archivering.....       | 365 |
| Evaluatie .....                                      | 369 |

**DEEL 1:**

**Organisatie rampenbestrijding**

**Gemeente Overbetuwe**

## **Inleiding**

### **Karakter en doel rampenplan**

Het rampenplan geeft de organisatie en coördinatie weer van de diensten, instanties en individuele personen betrokken bij de bestrijding van rampen en zware ongevallen.

De bijlagen maken deel uit van het rampenplan.

Het rampenplan bestaat uit drie delen, te weten:

Deel I: de organisatie van de bestrijding van rampen en zware ongevallen;

Deel II: deelplannen en de uitwerking daarvan;

Deel III: regeling bijstand bij rampenbestrijding en hulpverlening.

### **Bevoegdheden en verantwoordelijkheid voor vaststellen, wijzigen en uitwerken van het rampenplan**

Burgemeester en wethouders zijn verantwoordelijk voor de voorbereidingen ten behoeve van de bestrijding van een ramp of zwaar ongeval. Zij stellen het rampenplan eens in de vier jaren vast en passen het rampenplan zo veel en zo vaak als nodig is aan, aan gewijzigde omstandigheden. De uitwerkingen van de deelplannen en draaiboeken worden onder verantwoordelijkheid van burgemeester en wethouders door de hiervoor aangewezen of aan te wijzen instanties uitgevoerd.

Op grond van artikel 4 van de Wet rampen en zware ongevallen is de burgemeester verplicht maatregelen te treffen ter voorkoming of bestrijding van een ramp of zwaar ongeval, waarvan de aard, omvang en gevolgen bekend zijn (het rampbestrijdingsplan). Het rampbestrijdingsplan wordt één maal in de vier jaren opnieuw vastgesteld, tenzij door gewijzigde omstandigheden actualisatie eerder wordt vereist.

De bevoegdheden zijn vastgelegd in de:

- Gemeentewet;
- Wet rampen en zware ongevallen;
- Wet kwaliteitsbevordering rampenbestrijding;
- Brandweerwet;
- Wet geneeskundige hulpverlening bij ongevallen en rampen;
- Politiewet;
- Besluit Informatie inzake rampen;
- Bijstandsprocedures;
- Provinciaal Coördinatieplan provincie Gelderland.

### **Het in werking stellen van het rampenplan**

Indien de burgemeester oordeelt dat een ramp of zwaar ongeval heeft plaatsgevonden, stelt hij de in dit rampenplan omschreven organisatiestructuur in werking. Hij kan dit doen door middel van een rampverklaring. Deze verklaring is niet meer verplicht in de wet rampen en zware ongevallen. Zijn besluit brengt hij terstond ter kennis van de direct bij de bestrijding van de ramp betrokkenen, de raad, de buurgemeenten en Commissaris der Koningin (verder commissaris).

De burgemeester bepaalt, zo nodig na overleg met de commissaris, het tijdstip waarop de rampsituatie als geëindigd kan worden beschouwd.

### **De belangrijkste gevolgen van het in werking stellen van het rampenplan**

De burgemeester heeft het opperbevel in geval van een ramp of zwaar ongeval of van ernstige vrees voor het ontstaan daarvan (Wet rampen en zware ongevallen, artikel 11 (bevelsbevoegdheid) en artikel 175 van de Gemeentewet). Met behulp van artikel 176 van de Gemeentewet kan de burgemeester in noodsituaties algemene voorschriften uitvaardigen en afkondigen. Hij laat zich bijstaan door een door hem samengestelde gemeentelijke rampenstaf, deze bestaat uit twee functioneel verschillende delen: het beleidsadviserende deel (het gemeentelijk beleidsteam) en het uitvoeringscoördinerende deel (het gemeentelijk management team).

Het beleidsteam bestaat in elk geval uit de burgemeester, de operationeel leider, de gemeentesecretaris, de woordvoerder, de Ambtenaar Openbare Veiligheid (AOV) en ondersteunende functionarissen. Bij een volledige bezetting van het beleidsteam wordt het beleidsteam uitgebreid met de hoofden van de parate operationele diensten..

Dit team adviseert de burgemeester over de wijze van bestrijding van het incident. Het gemeentelijk management team staat onder leiding van de gemeentesecretaris.

De operationeel leider is de commandant van de regionale brandweer, tenzij de burgemeester anders bepaalt. De operationeel leider neemt als adviseur deel in het gemeentelijk beleidsteam en geeft leiding aan het regionale operationele team. Zo ontstaat op bestuurlijk en uitvoerend niveau een lijn-stafstructuur die een goede en snelle coördinatie tussen de diensten en organisaties mogelijk maakt.

### **De werkingssfeer**

Het rampenplan geldt voor het gemeentelijke grondgebied. In geval van een ramp of een zwaar ongeval worden de burgemeesters van de aangrenzende gemeenten en de betreffende commissaris(sen) van de Koningin blijvend geïnformeerd.

De commissaris kan bij een ramp of zwaar ongeval van meer dan plaatselijke betekenis in één of meer gemeenten, of van ernstige vrees voor het ontstaan daarvan, de burgemeesters in de provincie zoveel mogelijk, na overleg met hen, de nodige aanwijzingen geven over het door hen inzake de bestrijding van een ramp of zwaar ongeval te voeren beleid. Hij kan dan in de operationele leiding voorzien (art. 12 Wet rampen en zware ongevallen).

De Minister van Binnenlandse Zaken en Koninkrijksrelaties kan, indien het algemeen belang dat dringend eist, de commissarissen in de provincie, na overleg met hen, de nodige aanwijzingen geven over het door hen inzake de bestrijding van rampen en zware ongevallen te voeren beleid (art. 13 Wrzo).

In geval van oorlog, oorlogsgevaar of andere buitengewone omstandigheden kunnen op grond van de Wet rampen en zware ongevallen (art. 21) bij koninklijk besluit bijzondere bevoegdheden worden toegekend aan de commissaris en aan de Minister van Binnenlandse Zaken en Koninkrijksrelaties. In dat geval kan de commissaris de burgemeesters de nodige aanwijzingen geven over de bestrijding van rampen en zware ongevallen; dus meer dan alleen strikte beleidsaanwijzingen.

De Minister kan, indien het algemeen belang dit dringend vereist, voorzien in de uitoefening

van de bevoegdheden van de commissaris en van de burgemeester, door die uitoefening geheel of gedeeltelijk naar zich toe te trekken of door daarmee een andere autoriteit te belasten (artikel 23 Wrzo).

### **Afstemming op de plannen van aangrenzende gemeenten**

Afstemming op de plannen van aangrenzende gemeenten, provincies en buurland is bewerkstelligd doordat:

- uit is gegaan van het model rampenplan van de provincie Gelderland, waardoor tevens aansluiting verzekerd is op de rampenplannen van gemeenten in aangrenzende regio's en aangrenzende gebieden;
- aan is gesloten bij landelijke methodieken;
- het convenant inzake de bestuurlijke coördinatie met betrekking tot de uitoefening van het opperbevel bij (dreigende) gemeentegrensoverschrijdende rampen en zware ongevallen door alle gemeenten in Gelderland Midden is gesloten, ondertekend en indien nodig wordt uitgevoerd. Dit convenant is gebaseerd op het provinciale model;
- de Regeling Hulpverlening Gelderland Midden 2002 is afgesloten; Deze overeenkomst is afgesloten tussen de raden, de colleges van burgemeester en wethouders en de burgemeesters van de gemeenten in de regio Gelderland Midden;
- de overeenkomst tussen Nederland en Duitsland inzake wederzijdse hulpverlening in deze gemeente van toepassing is indien de ramp of het zware ongeval landsgrensoverschrijdend is;
- het Convenant Inschakeling Omroep Gelderland bij calamiteiten is afgesloten tussen de burgemeesters in Gelderland en Omroep Gelderland;
- het Convenant intergemeentelijke samenwerking rampenbestrijding in de regio Gelderland Midden is afgesloten.

### **Actualisatie en beheer**

In Artikel 3 van de Wet rampen en zware ongevallen is bepaald dat het college van burgemeester en wethouders ten minste één maal per vier jaren een rampenplan opnieuw vaststelt. De wet bepaalt tevens dat het rampenplan tussentijds geactualiseerd wordt, indien gewijzigde omstandigheden daartoe aanleiding geven.

In de gemeente is de ambtenaar openbare veiligheid verantwoordelijk voor het beheer en actueel houden van het rampenplan. Hij/Zij draagt zorg voor het aanpassen van de deelplannen voor de eigen gemeente waar en wanneer nodig. Wanneer hij/zij wijzigingen in het model noodzakelijk acht geeft hij/zij dit door aan de betreffende coördinator.

In de regio Gelderland Midden is op basis van het provinciale model-rampenplan een regionaal model-rampenplan opgesteld. Dit plan zal door de regio beheerd en actueel gehouden worden. Dit zal ten minste één maal per vier jaar gebeuren. In de gemeente wordt voor deel 1 en per deelplan een procesverantwoordelijke aangewezen die voorgestelde wijzigingen en andere opmerkingen verzamelt en een gewijzigde versie aan de gemeenten aanlevert.

De eindredactie voor het gemeentelijk rampenplan ligt bij de ambtenaar openbare veiligheid.

## **Opleiding en oefenen**

Om de gemeentelijke rampbestrijdingsorganisatie op een aanvaardbaar niveau te brengen en te houden is het van belang om de gemeentelijke rampbestrijdingsorganisatie met regelmaat op te leiden en te oefenen.

Burgemeester en wethouders bevorderen in het bijzonder het houden van oefeningen, zo stelt artikel 2 van de Wrzo. In het door het bestuur van de regionale brandweer vast te stellen beheersplan is een meerjaren beleid met betrekking tot het oefenen van de diverse onderdelen van de rampenbestrijding opgenomen.

Conform dit beleid zullen de diverse onderdelen geoefend worden. De regionale brandweer coördineert multidisciplinaire rampenstafoefeningen waaraan deelgenomen wordt door in ieder geval de vier belangrijkste actoren: gemeente, GHOR, politie en brandweer.

## **Financiën**

Ten behoeve van de opleiding en oefening van de gemeentelijke rampbestrijdingsorganisatie zijn structureel gelden beschikbaar gesteld.

Schade voortvloeiende uit een grote calamiteit of ramp kan, op grond van diverse wetten en financiële regelingen, een verzoek tot een financiële tegemoetkoming worden gedaan, te denken valt aan:

- Wet tegemoetkoming schade bij rampen en zware ongevallen.
- Besluit rijksbijdragen bijstands- en bestrijdingskosten.



# Hoofdstuk 1 Overzicht van de soorten risico's rampen of zware ongevallen die de gemeente kunnen bedreigen

## 1.1 Het begrip ramp of zwaar ongeval

In de Wet rampen en zware ongevallen wordt onder ramp of zwaar ongeval verstaan: Een gebeurtenis, waardoor een ernstige verstoring van de openbare veiligheid is ontstaan, waarbij het leven en de gezondheid van vele personen, het milieu of grote materiële belangen in ernstige mate worden bedreigd of zijn geschaad, en waarbij een gecoördineerde inzet van diensten en organisaties van verschillende disciplines is vereist om de dreiging weg te nemen of de schadelijke gevolgen te beperken (zie ook bijlage 1 begrippenlijst en afkortingen).

## 1.2 Soorten risico's, rampen of zware ongevallen

In het onderstaande wordt een overzicht gegeven van de verschillende ramptypen die kunnen voorkomen. Dit overzicht is opgesteld aan de hand van de leidraad Maatramp.

### 1. Rampen met betrekking tot verkeer en vervoer

Luchtvaartongeval

Ongeval op water

Verkeersongeval op land

### 2. Rampen met gevaarlijke stoffen

Ongeval met brandbare/explosieve stof (in de open lucht)

Ongeval met giftige stof (in de open lucht)

Kernongeval

### 3. Rampen met betrekking tot de volksgezondheid

Bedreiging volksgezondheid

Ziektegolf

### 4. Rampen met betrekking tot de infrastructuur

Ongevallen in tunnels

Brand in grote gebouwen

Instorting van grote gebouwen

Uitval nutsvoorzieningen

### 5. Rampen met betrekking tot de bevolking

Paniek in menigten

Grootschalige verstoring openbare orde

### 6. Natuurrampen

Overstroming

Natuurbrand

Extreme weersomstandigheden

### 7. Ramp op afstand

incident buiten de gemeentegrenzen, maar waar wel inwoners van de eigen gemeente bij betrokken zijn

De gemeente Overbetuwe beschikt over een risico-inventarisatie. Daarin is weergegeven welke mogelijke risico's en ramptype, met een indicatie van de mogelijke zwaarte, zich in de gemeente kunnen voordoen, zowel in vreedstijd, als in buitengewone omstandigheden, waaronder ook omstandigheden van oorlog.

Deze inventarisatie is bij het rampenplan gevoegd (zie bijlage 4).

De inventarisatie wordt continu bijgehouden. Verantwoordelijk daarvoor is de ambtenaar openbare veiligheid en degene die binnen de afdeling Bouwen, Wonen en Milieu verantwoordelijk is voor de actualisatie van het beheer van risico's op het terrein van Externe Veiligheid (Register gevaarlijke stoffen en Risicokaart).

### **1.3 Rampbestrijdingsplannen**

De burgemeester stelt op basis van de risico-inventarisatie een rampbestrijdingsplan vast voor elke ramp of zwaar ongeval waarvan de plaats, de aard en de gevolgen voorzienbaar zijn. Dit geldt eveneens voor situaties met een tijdelijk of dynamisch veiligheidsrisico.

In bijlage 2 is aangegeven voor welke risico's de burgemeester een rampbestrijdingsplan heeft vastgesteld of nog zal vaststellen.

### **1.4 Aanbeveling**

Wanneer twijfel bestaat of er sprake is van een situatie van een ramp of zwaar ongeval laat de burgemeester zich door de hoofden van de parate diensten adviseren of het noodzakelijk is conform het rampenplan te werken.

## **Hoofdstuk 2 Overzicht van diensten, instanties, organisaties en individuele personen die bij de bestrijding van rampen en zware ongevallen kunnen worden betrokken**

### **2.1 Algemeen**

Zodra een ramp of zwaar ongeval dreigt of zich voordoet, kan de burgemeester een aantal diensten en organisaties inschakelen bij de bestrijding van de situatie. Degene die door de burgemeester wordt ingeschakeld, valt onder zijn bevel.

Hierna volgt een – niet limitatieve - opsomming van diensten, instanties en personen, die de burgemeester bij de bestrijding van een ramp kan betrekken.

Gemeentelijke diensten  
Regionale brandweer  
GHOR  
Politie  
Openbaar Ministerie/Justitie  
Waterschappen  
Nutsbedrijven  
Defensie

Aan de hand van het voorkomende ramptype kunnen bij de bestrijding van rampen en zware ongevallen verschillende particuliere bedrijven, overheidsorganisaties en personen betrokken worden. Indien mogelijk door middel van een waakvlamovereenkomst. In bijlage 3 is opgenomen met welke instanties het gemeentebestuur een waakvlamovereenkomst heeft gesloten.

### **2.2 Ondersteunende instanties**

De overige instanties die bij de bestrijding van rampen en zware ongevallen kunnen worden betrokken zijn onder andere opgenomen in het register Bijstand bij rampenbestrijding en hulpverlening. Dit register is uitgegeven door het provinciaal bestuur en wordt regelmatig geactualiseerd. Daarnaast kunnen plaatselijke instanties worden ingeschakeld.

### **2.3 Personele en materiële bijstand**

De gemeente heeft met de overige gemeenten in de regio Gelderland Midden een convenant gesloten, waarin is vastgelegd dat - indien hulp en bijstand nodig is - de regiogemeenten elkaar zullen bijstaan.

Daarnaast gelden de bijstandprocedures, zoals deze zijn vastgelegd in de Bijstandsregelingen openbare orde en veiligheid, uitgegeven door de Commissaris.

---

\* Ten aanzien van de inzet van militairen bij ramp- en crisissomstandigheden wordt verwezen naar de Civiel-Militaire Bestuursafspraken tussen BZK en het ministerie van Defensie.

## **Hoofdstuk 3 Schema inzake de leiding over en gecoördineerde inzet van diensten en organisaties bij de bestrijding van rampen en zware ongevallen**

### **3.1 Bestuurlijke coördinatie**

#### *3.1.1 Algemeen*

Artikel 14 van de Wet rampen en zware ongevallen regelt dat burgemeesters, Commissarissen en de minister van Binnenlandse Zaken en Koninkrijksrelaties elkaar de nodige inlichtingen verstrekken zodat zij zich een beeld kunnen vormen van de situatie en hun eigen betrokkenheid daarbij kunnen beoordelen. Als het ongeval of de ramp van meer dan plaatselijke betekenis blijkt te zijn, is coördinatie noodzakelijk.

#### *3.1.2 Opperbevel*

De burgemeester heeft het opperbevel in geval van een ramp of zwaar ongeval of ernstige vrees voor het ontstaan daarvan. Degenen die aan de bestrijding van rampen en zware ongevallen deelnemen, staan onder zijn bevel. Indien de burgemeester niet in de mogelijkheid is het opperbevel op zich te nemen, laat hij zich vervangen conform de in de gemeentewet vastgestelde regels.

Hij doet zich bijstaan door een door hem zelf samengestelde rampenstaf. Deze bestaat uit een gemeentelijk beleidsteam en een gemeentelijk management team.

Het beleidsteam bestaat in ieder geval uit de hoofden van de parate diensten, de gemeentesecretaris, de Ambtenaar Openbare Veiligheid/informatiemanager en de woordvoerder/voorlichter en ondersteunende functionarissen notulist, schrijver persbericht, etc.). Zij adviseren de burgemeester inzake de wijze van bestrijding van rampen en zware ongevallen. Overige functionarissen van de rampenstaf kunnen bij het overleg betrokken worden als specialistisch advies benodigd is.

Het gemeentelijk management team voert de beleidsbeslissingen van de burgemeester uit en bestaat uit een voorzitter en de procesverantwoordelijken van de deelplannen Voorlichten en informeren, Opvang en verzorgen, Registratie van slachtoffers (CRIB), Milieuzorg, verslagleggers/ informatiemanager en een plotter (GEO/GIS).

De commandant van de regionale brandweer treedt op als operationeel leider, tenzij de burgemeester anders bepaalt.

Daarnaast kan de burgemeester zich laten bijstaan door andere gezagsdragers, zoals het driehoeksoverleg of vertegenwoordigers van de ministeries binnen de provincie of andere liaisons.

De burgemeester en zijn rampenstaf opereren vanuit het Gemeentelijk Coördinatiecentrum (GCC), dat ingericht is in het gemeentehuis Dorpsstraat 67 te Elst.

#### *3.1.3 Coördinerend bestuurder (burgemeester)*

Bij een ramp of zwaar ongeval in meer dan één gemeente of van meer dan plaatselijke betekenis dient de bestrijding van rampen en zware ongevallen bestuurlijk gecoördineerd te worden. Met betrekking tot deze bestuurlijke coördinatie hebben de burgemeesters binnen de regio Gelderland Midden een convenant gesloten, waarin bepaald is wie als coördinerend bestuurder optreedt. De coördinerend bestuurder mag niet treden in de bevoegdheid van de burgemeesters noch in de wettelijke bevoegdheden van de commissaris om aanwijzingen te geven en de bijstand te regelen.

De coördinerend bestuurder wordt ondersteund door een regionale rampenstaf (= het regionale beleidsteam en het regionale operationele team). De operationeel leider of zijn plaatsvervanger treedt op als voorzitter van het regionaal operationeel team. De coördinerend bestuurder en de regionale rampenstaf opereren vanuit het Regionaal Coördinatiecentrum (RCC), dat gevestigd is in de Beekstraat 39 te Arnhem. De regionale functionarissen welke in het rampenplan zijn genoemd, zijn, in geval van een Regionaal Beleidsteam, niet beschikbaar voor de gemeentelijke rampenstaf. De burgemeesters van de overige getroffen gemeenten houden vanuit de eigen gemeenten contact met de coördinerend bestuurder en houden periodiek overleg.

Als de ramp of het zwaar ongeval zich voordoet in een of meerdere gemeente(n) van de regio Gelderland Midden en een of meerdere buurgemeente(n) in een andere regio/provincie of in de Bondsrepubliek Duitsland, dan stemmen de betrokken (coördinerend) burgemeesters de uitvoering van de bestuurlijke coördinatie af.

#### *3.1.4 Coördinatie door de Commissaris*

Wanneer de commissaris het nodig oordeelt om te coördineren, treedt hij in overleg met de burgemeesters. In het geval dat tussen gemeenten afspraken over een coördinerend bestuurder bestaan, overlegt de commissaris in elk geval met deze coördinerend bestuurder. Bij het overleg kan de commissaris ook andere gezagsdragers met een eigen beslissingsbevoegdheid (hierbij valt te denken aan de Procureur-generaal, dijkgraven en in de provincie werkzame rijksambtenaren) en/of bijvoorbeeld leden van gedeputeerde staten uitnodigen. Dit overleg wordt het bestuurlijk overleg genoemd en moet niet worden verward met de provinciale staf zelf. De staf dient ter voorbereiding en uitvoering van hetgeen de commissaris in het bestuurlijk overleg besluit. (zie schema 5.9 van het Provinciaal Coördinatieplan. Overzicht van de verdeling van de hoofdtaken binnen de provinciale rampenstaf).

##### *3.1.4.1 Aanwijzingen door de commissaris*

Als het overleg niet tot de gewenste afstemming leidt, kan de commissaris op grond van artikel 12 van de Wet rampen en zware ongevallen de burgemeesters aanwijzingen geven over het door hen te voeren beleid. Ook aan burgemeesters van gemeenten die niet direct door het ongeval of de ramp getroffen zijn, kan de commissaris aanwijzingen geven. De burgemeesters blijven zelf verantwoordelijk voor de uitvoering van de aanwijzingen. De commissaris geeft geen directe leiding aan de rampbestrijding; dat blijft een taak van de burgemeesters als opperbevelhebbers.

Aanwijzingen op grond van de ambtsinstructie aan rijksvertegenwoordigers die zelfstandige bevoegdheden uitoefenen, beperken zich tot de samenwerking met de besturen van gemeenten, provincies en waterschappen.

##### *3.1.4.2 Voorzien in de operationele leiding*

Om in een eenhoofdige operationele leiding te kunnen voorzien, biedt artikel 12 van de Wet rampen en zware ongevallen de commissaris de mogelijkheid zelf een functionaris aan te wijzen aan wie de burgemeesters de operationele leiding dienen op te dragen. Deze operationeel leider kan de commissaris adviseren over de rampbestrijding, maar er ontstaat geen hiërarchische verhouding. Ook als de commissaris een operationeel leider aanwijst, blijft deze ondergeschikt aan het opperbevel van de burgemeester op wiens grondgebied hij optreedt.

## 3.2 Operationele coördinatie

Wanneer een ongeval de omvang van een zwaar ongeval of ramp aanneemt of de aard van het ongeval vereist een gecoördineerde inzet, zal ook de bestrijdingsorganisatie zich uitbreiden van de normale hulpverlening tot de hulpverlening zoals in dit plan omschreven. Deze opschaling vindt plaats volgens de gecoördineerde regionale incidenten bestrijdingsprocedure (GRIP) (zie notitie Grip op GRIP, vastgesteld op 19 juni 2008.) De GRIP wordt in 5 onderdelen onderscheiden:

### GRIP 0 (routine, monodisciplinair optreden)

Het incident is puur lokaal, waarbij elke dienst op routinematige wijze het incident bestrijdt. De nadruk ligt op bronbestrijding. Betrokken diensten zijn politie, ambulancehulpverlening, brandweer en eventueel een gemeentelijke dienst (zoals milieu). Zo nodig vindt ad hoc coördinatie plaats door middel van het zogenaamde motorkapoverleg van de leidinggevenden van operationele diensten.

### GRIP 1

De opschaling naar GRIP 1 kan op verzoek van één van de operationele diensten in werking treden. Er is sprake van een puur lokaal incident met een duidelijke coördinatiebehoefte. Ter plaatse wordt het Commando Plaats Incident (CoPI) opgestart, dat bestaat uit de Leider van het CoPI, de Officier van Dienst-brandweer, Officier van Dienst-geneeskundig, Officier van Dienst-politie en een CoPI-persvoorlichter. De nadruk in deze fase ligt op het sturen van de operationele processen op de plaats van het incident. De burgemeester wordt geïnformeerd.

### GRIP 2

De opschaling naar GRIP 2 vindt plaats na overleg met de Operationeel Leider en/of de burgemeester van de betreffende gemeente, maar kan in noodsituaties zelfstandig worden besloten door de Leider CoPI of de Calamiteitencoördinator of centralist van de meldkamer op basis van vastgestelde starttriggers. Er is sprake van een incident met een (mogelijk) effectgebied en/of heeft bestuurlijke consequenties. Het Regionaal Operationeel Team (ROT) wordt actief. In het ROT hebben onder leiding van de (plaatsvervangend) Operationeel Leider tenminste zitting: één vertegenwoordiger per operationele dienst, de Coördinator gemeentelijke processen, de sectie Informatievoorziening en de sectie voorlichting. Nadruk ligt op het sturen van de operationele processen ter plaatse, het coördineren van de informatievoorziening voor de bevolking en het bestuur en de acties van de actiecentra. Het incident heeft een duidelijke uitstraling naar de omgeving. GRIP 2 wordt automatisch ingesteld indien er sprake is van een (mogelijk) effectgebied en/of de meetplan organisatie wordt opgestart. De burgemeester wordt geïnformeerd en wordt bijgestaan door een staf.

In een aantal omstandigheden (extreem weer, vogelgriep, uitval nutsvoorzieningen, hoogwater etcetera) kan het voorkomen dat er in een aantal gemeenten behoefte is aan coördinatie op GRIP2-niveau. In die gevallen is er geen CoPI, maar wel een bezetting van het ROT actief onder leiding van de operationeel leider. De coördinatie van veldeenheden vindt dan plaats vanuit de meldkamer.

Voor de bestuurlijke kolom zijn hierbij twee vormen mogelijk. De operationeel leider overlegt met de betrokken burgemeesters over de te hanteren vorm. De twee opties zijn:

- De operationeel leider overlegt met iedere burgemeester van betrokken gemeenten afzonderlijk.
  - Er is een gezamenlijk overleg tussen burgemeesters onder voorzitterschap van de coördinerend burgemeester. Dit overleg wordt ondersteund door een staf.
- Indien bij deze bijzondere GRIP2-situatie opgeschaald dient te worden, wordt GRIP3 overgeslagen en wordt direct GRIP4 van kracht.

### GRIP 3

De opschaling naar GRIP 3 wordt expliciet bestuurlijk besloten. Het incident vraagt om het instellen en volledig bezetten van het CoPI, een ROT, een GBT en een Gemeentelijk Management Team (GMT). Op operationeel niveau is het hoogste coördinatie niveau bereikt. De beleidssturing vindt plaats vanuit het GBT. Het ROT coördineert de informatievoorziening naar het GBT.

De gemeentelijke processen Opvang en Verzorging, Voorlichting en het Centraal Registratie en Informatie Bureau vragen om grote slagkracht die één gemeente vaak niet op kan brengen. Intergemeentelijke teams ondersteunen gemeenten bij de uitvoering van deze processen.

### GRIP 4

De effecten van het incident overschrijden de gemeentegrens en vraagt om afstemming tussen de verschillende gemeenten. De opschaling vindt alleen op bestuurlijk niveau plaats: het Regionaal Beleidsteam (RBT) wordt opgestart. In het RBT hebben zitting: een voorzitter (dit is de coördinerend burgemeester), de Operationeel Leider, Korpschef Politie, Regionaal Geneeskundig Functionaris, Hoofdofficier van Justitie, Secretaris, een voorlichter en een vertegenwoordiger van het Waterschap. De coördinerend burgemeester draagt zorg voor de bestuurlijke afstemming, is adviseur voor opperbevelhebbers, is voorzitter van het RBT en aanspreekpunt voor de Operationeel leider. In de regio Hulpverlening Gelderland Midden kan de taak van coördinerend burgemeester door de burgemeester van Arnhem, Ede en Overbetuwe uitgevoerd worden.

#### *3.2.1. Operationele leiding*

De commandant van de regionale brandweer is belast met de operationele leiding van de bestrijding van rampen en zware ongevallen, tenzij de burgemeester anders bepaalt. De commandant van de regionale brandweer is tevens belast met de operationele leiding in geval van intergemeentelijke bestrijding van rampen en zware ongevallen, tenzij de coördinerend burgemeester in overleg met de overige betrokken burgemeesters anders bepaalt. De coördinerend burgemeester maakt de wijziging van de operationele leiding bekend.

#### *3.2.2. Leider CoPI*

De leider CoPI functioneert onder verantwoordelijkheid van de operationeel leider. Op het terrein waar de ramp of het zware ongeval plaatsvindt, is hij verantwoordelijk voor de bestrijding in het kader van de ontvangen opdrachten. Hij geeft in dit verband getrapte leiding aan het hem hiervoor ter beschikking gestelde potentieel. Hij wordt hierin bijgestaan door een operationele staf, (de leidinggevenden van de operationele diensten ter plaatse). Het CoPI wordt ingericht in een veilige locatie nabij het rampterrein. Het Commando Plaats Incident kan naar behoefte worden uitgebreid met functionarissen van andere aan de bestrijding deelnemende disciplines en ondersteunende functionarissen.

### 3.2.3 Startsituatie rampenbestrijding

Op basis van de GRIP-procedure wordt de opschaling van de rampenbestrijdingsorganisatie gestructureerd. Niet alle grote calamiteiten doorlopen echter de fasering van 0 naar 4.

Sommige calamiteiten (of de dreiging daarvan) maken op voorhand de inzet op een bepaald GRIP-niveau noodzakelijk. Voor de bestrijding van een grote calamiteit kan, naast een GBT de inrichting van een RBT noodzakelijk zijn.

Of de inrichting van een RBT noodzakelijk is, is onder meer afhankelijk van de aard van de ramp (of dreiging daarvan). Bij de volgende calamiteiten wordt naast een GBT, ook een RBT in gericht. In een dergelijk geval wordt gelijk naar GRIP 4 geschakeld.

(Ramptypen op basis van leidraden Maatramp & Operationele Prestaties)

| Nr | Ramptype   | Ramp start binnen gemeentegrens |                        |
|----|--|---------------------------------|------------------------|
|    |  | Start GBT                       | Start <sup>1</sup> RBT |
| 1  | Luchtvaartongevallen                                   | X                               | X                      |
| 2  | Ongevallen op water                                    | X                               | X                      |
| 3  | Verkeersongevallen op land                             | X                               |                        |
| 4  | Ongevallen met brandbare/explosieve stof in open lucht | X                               |                        |
| 5  | Ongevallen met giftige stof in open lucht              | X                               | X                      |
| 6  | Kernongevallen   | X                               | X                      |
| 7  | Bedreiging volksgezondheid                             | X                               | X                      |
| 8  | Ziektegolf   | X                               | X                      |
| 9  | Ongevallen in tunnels                                  | X                               |                        |
| 10 | Branden in grote gebouwen                              | X                               |                        |
| 11 | Instortingen van grote gebouwen                        | X                               |                        |
| 12 | Paniek in menigten                                     | X                               |                        |
| 13 | Verstoringen openbare orde                             | X                               |                        |
| 14 | Overstromingen   | X                               | X                      |
| 15 | Natuurbranden  | X                               | X                      |
| 16 | Extreme weersomstandigheden                            | X                               | X                      |
| 17 | Uitval nutsvoorzieningen                               | X                               |                        |
| 18 | Rampen op afstand                                      | X                               |                        |

Als naast het GBT ook het RBT wordt ingericht bevinden de operationele hoofden (RCdt, Korpschef, RGF) zich in het RBT. Als een calamiteit bij aanvang gemeentegrensoverschrijdend is, start het RBT volledig operationeel op in het RCC te Arnhem.

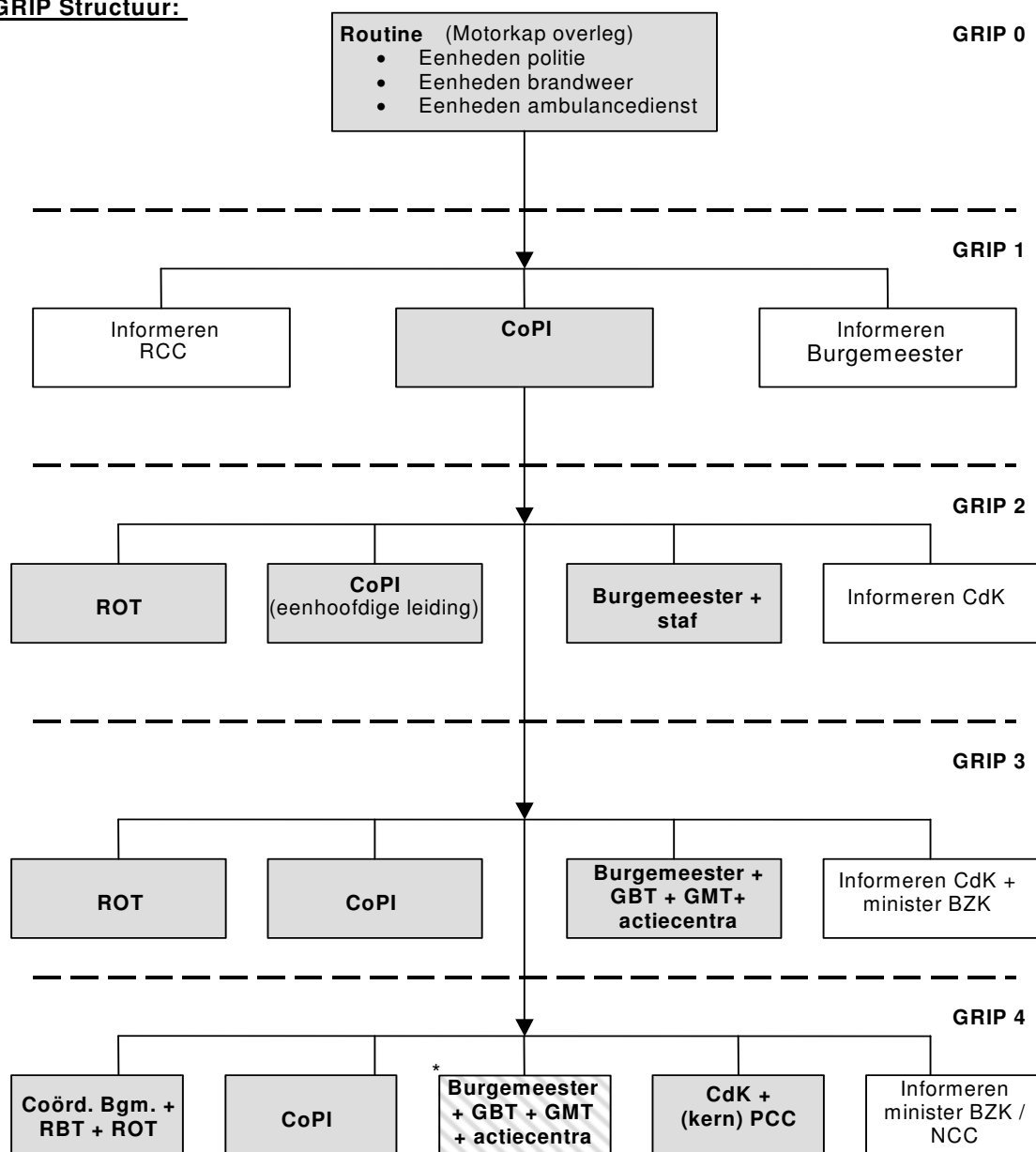
Indien het RBT wordt gevormd, komen de verschillende burgemeesters bijeen in het RCC voor afstemmingsoverleg. Indien dit een beperkt aantal gemeenten betreft wordt vervoer geregeld.

<sup>1</sup>Overgang van GRIP 2 naar GRIP 4. GRIP 3 wordt overgeslagen.



Indien een GRIP 3 situatie zich onverwacht uitbreidt met effecten over de gemeentegrens waardoor een beperkt aantal gemeenten haar rampenstaf activeert, ontstaat een GRIP 4 situatie. In zo'n geval verplaatsen de hoofden van de parate diensten zich niet naar Arnhem, maar wordt het RBT in de brongemeente gevestigd. De coördinerend burgemeester vervult zijn/haar taak dan ook vanuit de brongemeente.

**GRIP Structuur:**



\* Zwaartepunt beleidsvormende besluitvorming verschuift van gemeentelijk naar regionaal niveau.

### **3.3 Inschakelen deskundigen**

Als de gemeente wordt getroffen door een ramp of zwaar ongeval van een specifiek karakter kan de (coördinerend) burgemeester deskundigen in zijn staf opnemen.

Ook als door de ramp of zwaar ongeval bijzondere objecten worden getroffen en daarvoor een specifieke aanpak nodig is om verdere beschadiging of verlies te voorkomen kan de burgemeester deskundigen in zijn staf op nemen.

### **3.4 Coördinatiecentra**

#### *3.4.1 Het Gemeentelijk Coördinatiecentrum*

Bij een ramp of een zwaar ongeval van plaatselijke betekenis bestrijden de burgemeester en zijn gemeentelijke rampenstaf de ramp of het zware ongeval vanuit het Gemeentelijk Coördinatiecentrum (GCC). Het GCC is gevestigd in het gemeentehuis, Dorpsstraat 67 Elst. Indien deze locatie niet gebruikt kan worden, wordt het GCC gevestigd in het gemeentehuis te Bommel (Kinkelenburglaan 6)

#### *3.4.2 Het Regionaal Coördinatiecentrum*

Het Regionaal Coördinatiecentrum (RCC) is ingericht aan de Beekstraat 39 te Arnhem.

#### *3.4.3 Het Provinciaal Coördinatiecentrum*

De provinciale rampenstaf opereert vanuit het Provinciaal Coördinatiecentrum (PCC), dat is gevestigd in het gebouw Marktstate, Eusebiusplein 1A te Arnhem.

Ingeval van een ramp of zwaar ongeval coördineert de commissaris de benodigde bijstand. De genoemde en andere taken en bevoegdheden van de commissaris van de Koningin zijn vastgelegd in het provinciaal coördinatieplan.

#### *3.4.4 Rampterrein*

Het rampterrein wordt gevormd door het (de) hulpverleningsgebied(en) en het ondersteuningsgebied. Dit terrein moet afgeschermd zijn van de omgeving.

Dat vereist een duidelijke grens: de buitengrens rampterrein. Rond het rampterrein kan een veiligheidszone worden ingesteld, waarbinnen het optreden (evenals in het ondersteuningsgebied) veilig kan plaatsvinden.

Deze zone vormt een soort buffer tussen het rampterrein en de verdere omgeving en dient om adequaat herstel van de openbare veiligheid op het rampterrein zeker te stellen. De politie is belast met het afzetten van het rampterrein, inclusief de veiligheidszone en schept de voorwaarden om de rampenbestrijdingsorganisatie zo goed mogelijk te doen functioneren. Het is denkbaar dat het rampterrein zo groot is/wordt, c.q. dat het aantal en soort ingezette eenheden te omvangrijk is/wordt, om door één commandant rampterrein geleid te kunnen worden. In dat geval zal een splitsing in twee of meer sectoren noodzakelijk zijn.

De burgemeester kan door middel van zijn noodbevoegdheden, genoemd in de gemeentewet, de toegang tot het rampterrein regelen.

### **3.5 Verhouding tot de waterschapsbesturen**

De bevoegdheden van de waterschapsbesturen beogen de bescherming van specifieke (waterstaatkundige) belangen en kunnen daarmee van betekenis zijn voor de algemene veiligheid van de bevolking. De hier bedoelde zorgplicht brengt met zich mee dat in de “normale” situatie het waterschapsbestuur de waterstaatkundige maatregelen die van belang zijn voor de algemene veiligheid waar nodig coördineert met de gemeenten in het waterschapsgebied. Daarnaast kent de wet het waterschapsbestuur (de dijkgraaf) bijzondere bevoegdheden toe bij dringend of dreigend gevaar. Uiteraard ligt ook in dat geval de eventueel nodige afstemming met de gemeenten primair bij de dijkgraaf. Maar dan is er wel een nauw grensvlak met de bevoegdheden van de burgemeester.

Het kan zich immers voordoen dat de burgemeester diezelfde situatie zal moeten aanmerken als de (dreigende) ramp en derhalve zijn daarop gerichte bevoegdheden dient in te zetten. In dat geval strekt zijn “opperbevel” ertoe dat ook ten aanzien van de maatregelen van de kant van het waterschap sprake zal zijn van coördinatie in het kader van het door de burgemeester te voeren beleid.

Op grond van de Waterstaatswet 1900 dient het bestuur van een waterschap (maar ook beheerders van andere waterstaatswerken een calamiteitenplan vast te stellen. Het calamiteitenplan is conform het gestelde in de Wet rampen en zware ongevallen (na wijziging door de Wet Kwaliteitsbevordering rampenbestrijding) afgestemd met het rampenplan van deze gemeente.

### **3.6 Verhouding tot het Openbaar Ministerie**

Het Openbaar Ministerie is belast met de strafrechtelijke handhaving van de rechtsorde. De (hoofd)officier is belast met de leiding over de opsporing en geeft daarover aanwijzingen aan de politie. Bij nagenoeg elke ramp is ook de inzet van strafrecht aan de orde, omdat opsporingshandelingen moeten worden verricht om vast te stellen of een strafbaar feit oorzaak van de ramp is geweest. Daartoe moet in een zo vroeg mogelijk stadium sporen en andere relevante gegevens worden veiliggesteld met het oog op eventuele vervolging, zonder dat dit ten koste gaat van de bestrijding van de ramp en de daarbij noodzakelijke hulpverlening.

De hoofdofficier van justitie en de burgemeester plegen overleg over de juiste afstemming van de maatregelen ten behoeve van de openbare orde en de hulpverlening en de inzet van het strafrecht. Afhankelijk van de aard van de ramp wordt driehoeksoverleg gevoerd, of wordt de hoofdofficier uitgenodigd in het beleidsteam zitting te nemen. Afhankelijk van het ramptype en de aspecten van de opsporing van strafbare feiten kunnen voor het driehoeksoverleg andere functionarissen worden uitgenodigd. Hierbij kan bijvoorbeeld worden gedacht aan vijfhoekoverleg waarbij ook de commandant van de brandweer en de regionaal geneeskundig functionaris (RGF) worden betrokken.

## Hoofdstuk 4 Overzicht van de bij de rampbestrijding te hanteren processen

De bestrijding van rampen bestaat uit een combinatie van activiteiten die naar aard en omvang deels afhankelijk zijn van het soort incident. Deze combinatie van activiteiten worden processen genoemd. De verschillende processen zijn niet los van elkaar te zien. De procesmatige benadering is een belangrijke schematische manier om structuur aan te brengen in de bestrijding van rampen en zware ongevallen. Voor elk proces is een verantwoordelijke dienst en functionaris aangewezen. Hij/zij draagt zorg voor de verdere uitwerking van de processen in deelplannen.

Onderstaand zijn de processen weergegeven, zoals deze in het handboek rampenbestrijding van het ministerie van Binnenlandse Zaken en Koninkrijksrelaties zijn vermeld. De processen zijn in de in deel 2 opgenomen deelplannen uitgewerkt:

### **Cluster A: Bron- en effectbestrijding**

Procesverantwoordelijkheid Brandweer

- 1: Bestrijden van brand en emissie gevaarlijke stoffen
- 2: Redden en technische hulpverlening
- 3: Ontsmetten van mens en dier
- 4: Ontsmetten van voertuigen en infrastructuur
- 5: Waarnemen en meten
- 6: Waarschuwen bevolking (opgenomen in deelplan voorlichting)
- 7: Toegankelijk maken en opruimen

### **Cluster B: Geneeskundige hulpverlening**

Procesverantwoordelijkheid GHOR

- 8: Geneeskundige hulpverlening-somatisch
- 9: Preventieve Openbare gezondheidszorg (incl. verzamelen besmette waren)
- 10: Geneeskundige hulpverlening-psychosociaal

### **Cluster C: Rechtsorde en verkeer**

Procesverantwoordelijkheid Politie

- 11: Ontruimen en evacueren
- 12: Afzetten en afschermen
- 13: Regelen verkeer
- 14: Handhaven openbare orde
- 15: Identificeren slachtoffers
- 16: Begidsen
- 17: Strafrechtelijk onderzoek

**Cluster D: Bevolkingszorg**

Procesverantwoordelijkheid Gemeente

- 18: Voorlichting en informeren
- 19: Opvang en verzorgen
- 20: Uitvaartverzorging
- 21: Registratie van slachtoffers
- 22: Voorzien in primaire levensbehoeften
- 23: Registratie van schade en afhandeling
- 24: Milieuzorg
- 25: Nazorg

***Algemeen ondersteunende processen***

Procesverantwoordelijkheid alle diensten

- Alarmering
- Verzorging/logistiek rampbestrijdingspotentieel
- Verbindingen/communicatie
- Registratie en verslaglegging/Archivering
- Evaluatie

## **Bijlage 1**

## **Begrippenlijst en afkortingen**

Bij een ramp dienen vele disciplines gecoördineerd samen te werken. om dit samenwerken snel en efficiënt te laten verlopen is het van groot belang dat beschikt wordt over begrippen die door alle betrokkenen, die op gemeentelijke, regionale, provinciale of nationale schaal optreden gelijklopend worden gehanteerd en begrepen. De gehanteerde begrippen zijn afkomstig uit het provinciaal modelrampenplan op basis van de begrippenlijst, zoals door de Staatssecretaris van Binnenlandse Zaken is vastgesteld bij de aanbidding van de Handleiding Rampenbestrijding (zie brief Eproj.90/6/44 d.d. 14 november 1990). Bij het tot stand komen van de begrippenlijst is tevens de gewijzigde Wet rampen en zware ongevallen betrokken.

### **Begrippenlijst**

#### **Actiecentrum**

De plaats van waaruit een dienst of organisatie de eigen bijdrage aan de rampenbestrijding regelt (zie ook het begrip gemeenschappelijk actiecentrum).

#### **Acute rampvoorlichting**

Voorlichting die plaatsvindt wanneer een ramp of zwaar ongeval dreigt, zich voltrekt of zojuist heeft plaatsgevonden en die erop gericht is de bevolking adequaat te laten reageren op de actuele omstandigheden om zo schadelijke gevolgen te vermijden, te beperken of er tegen op te treden.

#### **Alarmeren**

Het geven van een attentiesignaal dat, al of niet via hetzelfde medium, dient te worden gevolgd door een oproep (eenheden of diensten) of een waarschuwing van o.a. het publiek. Zie ook het begrip waarschuwen.

#### **Behandelcentrum**

Een plaats waar lichtgewonde slachtoffers van een zwaar ongeval of ramp, die niet in een ziekenhuis behoeven te worden opgenomen, worden bijeengebracht voor een medische behandeling.

#### **Beleidscentrum**

De plaats waar een beleidsteam functioneert.

#### **Beleidsteam**

Orgaan, waarbinnen onder voorzitterschap van de burgemeester, coördinerend burgemeester of Commissaris van de Koningin besluitvorming, beleidsbepaling en beleidscoördinatie plaatsvindt.

#### **Berichtencentrum**

Het centrum dat belast is met de verwerking van alle inkomende en uitgaande berichten.

**Besmetting**

De neerslag en/of absorptie van radio-actief materiaal, biologische of chemische (strijd)middelen of andere (industriële) chemische producten op en door gebouwen, terrein, materieel, voedingsmiddelen en personen.

**Bestuurlijke organisatie**

Het gedeelte van de leidingstructuur op nationaal, provinciaal en gemeentelijk niveau: bestuurders en hun staven waaronder de gemeentelijke rampenstaf.

**Bevoegd gezag**

Al naar gelang de van toepassing zijnde wettelijke bepaling de burgemeester, de Commissaris van de Koningin of de Minister van Binnenlandse Zaken.

**Bijstand**

Aanvullend potentieel van buiten de eigen dienst, aangevraagd door het bevoegd gezag.

**Binnengrens rampterrein**

Begrenzing van het hulpverleningsgebied op het rampterrein.

**Buitengewone Omstandigheden**

Omstandigheden die afwijken van normale omstandigheden en die zodanig ernstig zijn dat de normale wettelijke bevoegdheden niet meer toereikend zijn, maar tot buitengewone bevoegdheden noodzaken.

**Buitengrens rampterrein**

Begrenzing van het rampterrein.

**Centraal Registratiebureau Afhandeling Schade**

Een taakgroep van schade-experts, die zich door actief en passief informatie vergaren richt op het op een centrale plaats verkrijgen van een totaaloverzicht van ontstane schade.

**Centraal Registratie- en Informatiebureau**

Het bureau dat gegevens verzamelt omtrent doden, gewonden, vermisten en verplaatste personen, deze gegevens registreert en op aanwijzing van het bevoegd gezag aan belanghebbenden verstrekt.

**Chapelle Ardente**

De plaats waar de overleden slachtoffers van een ramp of zwaar ongeval worden opgebaard.

**Commandant Rampterrein**

De commandant die, onder opperbevel van de burgemeester(s), in het rampterrein leiding geeft aan eenheden.

**Commando rampterrein**

De commandant rampterrein met zijn operationele staf.

**Commandopost rampterrein**

De plaats bij het rampterrein waar de commandant rampterrein en zijn staf zijn gezeteld.

**Commandostructuur**

De leidingstructuur van de rampenbestrijdingsorganisatie op uitvoerend niveau, de operationeel gerichte leidingstructuur van een bepaalde dienst, van militaire eenheden of anderszins.

**Coördinatie Centrum (Rampenbestrijding)**

De plaats waar de (coördinerend) burgemeester en zijn rampenstaf, inclusief de operationeel leider, zijn ondergebracht (gemeentelijk, intergemeentelijk dan wel regionaal in te richten).

**Dagboek**

Boek waarin per 24 uur op chronologische volgorde alle inkomende en uitgaande berichten en voorvallen worden opgetekend.

**Driehoeksoverleg**

Het overleg tussen een burgemeester en een vertegenwoordiger van het Openbaar Ministerie, in aanwezigheid van een politiechef, dat gericht is op beleidsafstemming voor opdrachten aan de politie.

**Evacuatie**

Een door de overheid gelaste verplaatsing van groepen personen met daaronder begrepen: vervoer(sbegeleiding), opneming, verzorging en terugkeer van deze groepen en de nazorg daarvan.

**Gemeenschappelijk Actiecentrum**

Eén actiecentrum van enkele diensten, eventueel uit verschillende gemeenten, dat gericht is op één of meer activiteiten in een niet scherp af te bakenen of onsamenhangend gebied.

**Gemeentelijke Rampenstaf**

Het door de burgemeester samengestelde orgaan dat hem bij het voeren van het opperbevel over de rampbestrijding bijstaat.

**Geneeskundige Hulpverleningsketen**

De keten van samenhangende en georganiseerde reddings-, medische- en paramedische handelingen, vanaf het opsporen van de gewonden, tot het moment dat verdere behandeling in een ziekenhuis niet meer nodig is.

**Gewondennest**

Het eerste verzamelpunt van gewonde slachtoffers in het rampterrein.

**Hulpverlening**

Het geheel van de te nemen maatregelen welke door de brandweer, politie, ambulancedienst en bijstandverlenende eenheden moeten worden getroffen onder meer ten behoeve van het verplaatsen en redden van mensen, het afvoeren van slachtoffers en het blussen van branden en het beperken van de gevolgen van een ramp of een zwaar ongeval.



### **Hulpverleningsgebied**

Dat deel van het rampterrein waarop de hulpverlening zich concentreert omdat daar sprake is van waarneembare of te verwachten schade aan de gezondheid van grote aantallen personen of aan grote materiële belangen.

### **Inzetvak**

Het aangewezen gedeelte van het rampterrein, waarin een daarvoor bestemde rampbestrijdingseenheid zijn opdracht uitvoert.

### **Klasse I t/m V goederen**

Logistieke indeling van soorten goederen:

- \* klasse I : levensmiddelen;
- \* klasse II: uitrusting, gebruiksmiddelen;
- \* klasse III: benzine, olie en smeermiddelen (BOS);
- \* klasse IV: uitrusting in tijdelijke bruikleen;
- \* klasse V: genees- en verbandmiddelen, blusmiddelen.

### **Leidingstructuur**

De structuur van de gehele leidinggevende organisatie voor de rampbestrijding, waarin met name te onderscheiden: de bestuurlijke organisatie en de commandostructuur.

### **Logistiek**

- a. De verwerving, opslag, beheer, onderhoud en uitgifte van klasse I, II, III, IV en V-goederen
- b. Alle voorbereidingen en handelingen die nodig zijn om het potentieel voor de bestrijding van ongevallen en rampen zo doeltreffend mogelijk in te zetten en te bevoorraden.

### **Loodspost**

Een als regel vooraf bepaalde, gemakkelijk te vinden plaats waar het bijstandverlenend potentieel wordt opgevangen en van waaruit het naar een gewenste plaats wordt geleid.

### **Morgue**

De plaats buiten het rampterrein waarheen de stoffelijke resten van slachtoffers worden overgebracht ter identificatie.

### **Ondersteuning**

Het geheel van secretariële, logistieke en verbindingstechnische voorzieningen, dat ten doel heeft een staf of een beleidsteam te laten functioneren.

### **Ondersteuningsgebied**

Het deel van het rampterrein dat nodig is om het optreden in het hulpverleningsgebied mogelijk te maken.

### **Ontruiming**

Het voor korte duur verlaten van de verblijfplaats op een advies van parate diensten. Brandweer en politie kunnen direct tot een dergelijk advies overgaan, indien daarvoor, binnen aan te geven grenzen, een mandaat is verstrekt. Een voorwaarde daarbij kan zijn dat

zij de ontruiming zelf in goede banen kunnen leiden (vergelijk: evacuatie).

### **Operationeel Basisplan**

Een geordende verzameling operationele gegevens van (vanuit en betreffende) alle bij de rampbestrijding betrokken diensten in een gemeente, dan wel regio.

### **Operationeel centrum**

Een locatie waar onder leiding van de operationeel leider de uitvoerings-coördinerende functie van een gemeentelijke rampenstaf wordt uitgeoefend.

### **Operationeel leider**

De functionaris in de gemeentelijke rampenstaf (GRS) die door het bevoegd gezag is aangewezen om de operationele leiding uit te oefenen. Hij adviseert de burgemeester in het beleidsteam over operationele aangelegenheden. Beleidsbeslissingen vertaalt hij binnen het operationeel team in operationele opdrachten en hij coördineert de uitvoering daarvan.

### **Operationeel team**

Een team van vertegenwoordigers van de betrokken diensten of organisaties in een gemeentelijke of provinciale rampenstaf dat onder leiding van respectievelijk de operationeel leider (GRS) of de stafcoördinator (PRS) een gecoördineerde uitvoering van de rampbestrijding bevordert.

### **Operationele Leiding**

De bevoegdheid tot het in opdracht van de burgemeester geven van bindende aanwijzingen aan commandanten/hoofden van de bij de rampbestrijding samenwerkende zelfstandige diensten, zonder daarbij te treden in de bevoegdheden van de commandanten/hoofden van de diensten aangaande de wijze van uitvoeren van de taken.

### **Opperbevel**

Opperbevel duidt op twee samenhangende notities: enerzijds de politieke en bestuurlijke verantwoordelijkheid, anderzijds de zeggenschap over een ieder die aan de (ramp)bestrijding deelneemt, zulks in het bijzonder met het oog op een goede coördinatie.

### **Opvangcentrum**

De plaats waar niet-gewonden en (behandelde) lichtgewonden worden ondergebracht in afwachting van de mogelijkheid tot terugkeer naar de eigen woongelegenheid of onderbrenging elders.

### **Overnameplaats gewonden**

Een met een voertuig te bereiken plaats van waaruit slachtoffers kunnen worden vervoerd naar een verzamelplaats gewonden of een geneeskundige inrichting.

### **Perscentrum**

De plaats waar, onder verantwoordelijkheid van het bevoegd gezag, informatie wordt verstrekt aan de publiciteitsmedia.

### **Provinciaal Coördinatiecentrum**

De plaats waar de Commissaris der Koningin en zijn provinciale rampenstaf zijn gezeteld.

### **Ramp of zwaar ongeval**

Een gebeurtenis,

1. waardoor een ernstige verstoring van de openbare veiligheid is ontstaan, waarbij het leven en de gezondheid van vele personen, het milieu of grote materiële belangen in ernstige mate bedreigd worden, en
2. waarbij een gecoördineerde inzet van diensten en organisaties van verschillend disciplines vereist is om de dreiging weg te nemen of de schadelijke gevolgen te beperken.

### **Rampbestrijdingsplan**

Het samenstel van maatregelen dat voorbereid is voor het geval zich een ramp voordoet die naar plaats, aard en gevolgen voorzienbaar is (met "plaats" wordt niet slechts één gebied bedoeld, maar een object of een traject bijv. een spoorweg of weg).

### **Rampenbestrijding**

Het geheel van overheidsmaatregelen ter bescherming van de bevolking en gericht op de beperking of verzachting van de gevolgen van grote ongevallen en rampen.

### **Rampenplan**

Een organisatieplan waarin in algemene zin is aangegeven hoe in geval van een ramp of een dreigende ramp gehandeld dient te worden teneinde tot een doelmatige bestrijding van de ramp en de gevolgen daarvan te komen.

### **Rampenstaf (gemeentelijk)**

Het door de burgemeester samengestelde orgaan dat hem bij het voeren van het opperbevel over de rampbestrijding bijstaat.

### **Rampenstaf (provinciaal)**

Het door de Commissaris van de Koningin samengestelde orgaan dat hem bij zijn coördinerende en bijstandregelende taak in de rampenbestrijding bijstaat.

### **Rampgebied**

Deel van het Nederlands grondgebied waarvoor buitengewone omstandigheden, in de zin van de Wet rampen en zware ongevallen zijn afgekondigd.

### **Rampterrein**

Het door de opperbevelhebber aangewezen gedeelte van een gemeente waarbinnen bijzondere regimes gelden ten aanzien van de handhaving en het herstel van de openbare veiligheid en de openbare orde.

### **Systeemeigenaar**

Beheerder/eigenaar van een bedrijf, installatie of ander systeem. Bijvoorbeeld RWS (o.a. vaar- en verkeerswegen) waterschap of hoogheemraadschap (o.a. dijken), NS., nutsbedrijf.

### **Triage**

Het classificeren van gewonden naar de ernst van de letsels. Deze classificatie resulteert in een aantal urgentieklassen voor behandeling.

### **Uitgangsstelling (UGS)**

De plaats waar het bij de rampbestrijding in te zetten potentieel wordt samengetrokken en van waaruit het wordt ingezet en waarheen het na de werkzaamheden terugkeert.

### **Urgentieklass**

De medische behandelurgentie van bepaalde gewonden. Resultaat van triage. De classificatie geschiedt aan de hand van de toestand van de Ademhaling (A), het Bewustzijn (B) en de Circulatie (C). De urgentieklasse zijn:

- a. Urgentieklass 1 (A, B, C-instabiele slachtoffers): Gewonden wier leven onmiddellijk wordt bedreigd door een obstructie van de ademwegen en/of door stoornissen van de ademhaling en/of circulatie.
- b. Urgentieklass 2 (A, B, C-stabiele slachtoffers te behandelen binnen uur): Gewonden wier leven na enkele uren wordt bedreigd door een obstructie van de ademwegen, stoornissen van de ademhaling en/of circulatie of die gevaar lopen op ernstige infecties of invaliditeit, wanneer zij niet binnen 6 uur na het oplopen van het letsel behandeld worden.
- c. Urgentieklass 3 (A, B, C stabiele slachtoffers): Gewonden die niet bedreigd worden door een ademwegenobstructie, stoornissen van de ademhaling en/of circulatie, ernstige infectie of invaliditeit. Daarnaast bestaat een urgentieklass 4. Deze kan in principe alleen onder oorlogsomstandigheden worden gehanteerd.
- d. Urgentieklass 4 (A, B, C-instabiele slachtoffers): Gewonden, waarbij onder de gegeven omstandigheden de ademweg niet kan worden vrijgemaakt en vrijgehouden, de ademhaling niet kan worden veiliggesteld, bloedingen niet tot staan kunnen worden gebracht en shock niet toereikend kan worden bestreden.

### **Veiligheidszone**

Een gebied rond het rampterrein dat de politie in staat stelt het rampterrein af te zetten/schermen.

### **Versterking**

Aanvullend potentieel uit de eigen dienst.

### **Verzamelaats gewonden**

Een plaats waar gewonden bijeengebracht worden, waar door de georganiseerde hulpverleners een voortgezette triage plaatsvindt, ten behoeve van het bepalen van de behandel- en vervoersurgentie, levensreddende en stabiliserende behandelingen worden verricht en waar zij gereed gemaakt worden voor verder vervoer naar een ziekenhuis.

### **Waarschuwen**

Betrokkenen informeren over het gevaar en het daarbij geven van een gedragsadvies.

### **Ziekenautostation**

Een plaats waar de aan het gewondenvervoer deelnemende ziekenauto's zich melden om een rij-opdracht te ontvangen.

### **Zwaar ongeval**

Zie Ramp of zwaar ongeval.

## Lijst met afkortingen

|            |  |
|------------|--|
| AC         | zie RAC  |
| AOV        | Ambtenaar Openbare Veiligheid  |
| AmvB       | Algemene maatregel van bestuur   |
| AVD        | Algemene Verkeersdienst (politie)  |
| BT         | Beleidsteam  |
| BZK        | Ministerie van Binnenlandse Zaken en Koninkrijksrelaties                               |
| CdK (CndK) | Commissaris(sen) der Koningin  |
| CoPI       | Commando Plaats Incident   |
| CPA        | Centrale Post Ambulancevervoer   |
| CRAS       | Centraal Registratiebureau Afhandeling Schade  |
| CRIB       | Centraal Registratie- en Informatiebureau  |
| DL         | Dienst Luchtvaart (politie)  |
| ERC        | Expertisecentrum Risico- en Crisiscommunicatie   |
| EZ         | Ministerie van Economische Zaken   |
| GAC        | Gemeenschappelijk Actiecentrum   |
| GBT        | Gemeentelijk Beleidsteam   |
| GCC        | Gemeentelijk Coördinatie Centrum   |
| GGD        | Gemeentelijke Gezondheidsdienst (al dan niet gemeenschappelijk voor diverse gemeenten) |
| GHOR       | Geneeskundige hulpverlening bij ongevallen en rampen                                   |
| GMS        | Geïntegreerd Meldkamersysteem  |
| GMT        | Gemeentelijk Managementteam  |
| GN         | Gewondennest   |
| HovJ       | Hoofdofficier van Justitie   |
| KB         | Koninklijk Besluit   |
| KNBRD      | Kon. Ned. Bond van het Redden van Drenkelingen   |
| LOTT       | (Stichting) Landelijke Organisatie Trauma Teams  |
| LNV        | Ministerie van Landbouw, Natuurbeheer en Visserij                                      |
| MK         | Meldkamer  |
| NCC        | Nationaal Coördinatiecentrum   |
| NN         | Nationaal Noodnet  |
| NRK        | Nederlandse Rode Kruis   |
| NS         | Nederlandse Spoorwegen   |
| NVC        | Nationaal Voorlichtingscentrum   |
| OL         | Operationeel Leider  |
| OM         | Openbaar Ministerie  |

|       |   |
|-------|---|
| OT    | Operationeel Team   |
| OVC   | Opvangcentrum   |
| PCC   | Provinciaal Coördinatiecentrum  |
| PG    | Procureur-Generaal  |
| RAC   | Regionale Alarmcentrale (brandweer)                                   |
| RBT   | Regionaal Beleidsteam   |
| RCC   | Regionaal Coördinatiecentrum  |
| RIT   | Rampen Identificatieteam (politie)                                    |
| RIVM  | Rijksinstituut voor Volksgezondheid en Milieuhygiëne                  |
| RIZA  | Rijksinstituut voor de Zuivering van Afvalwater                       |
| RMC   | Regionaal Militair Commandant (commando)                              |
| ROT   | Regionaal Operationeel Team   |
| RVD   | Rijksvoorlichtingsdienst  |
| RWS   | Rijkswaterstaat   |
| Sigma | Snel inzetbare groep ter medische assistentie                         |
| SZW   | Ministerie van Sociale Zaken en Werkgelegenheid                       |
| V & W | Ministerie van Verkeer en Waterstaat                                  |
| VG    | Verzamelpplaats gewonden  |
| VROM  | Ministerie van Volkshuisvesting, Ruimtelijke Ordening en Milieubeheer |
| VWA   | Voedsel- en Warenautoriteit   |
| VWS   | Ministerie van Volksgezondheid, Welzijn en Sport                      |
| WGHR  | Wet Geneeskundige Hulpverlening bij Rampen                            |
| WRZO  | Wet Rampen en zware ongevallen  |
| WVD   | Waarschuwings- en Verkenningsdienst (brandweer)                       |

## **Bijlage 2    Overzicht Rampbestrijdingsplannen**

### **2.1    Vastgestelde rampbestrijdingsplannen gemeente Overbetuwe**

1.    Intergemeentelijk Rampbestrijdingsplan Dijkdoorbraak, Dijkkring Betuwe, Culemborger- en Tielerwaarden.
2.    Rampbestrijdingsplan Waterwegen Gelderland en Overijssel.
3.    Interregionaal Rampbestrijdingsplan Luxan.
4.    Rampbestrijdingsplan Ammoniak Kloosterboer.
5.    Rampbestrijdingsplan LPG-tankstation garagebedrijf Latta te Andelst.
6.    Rampbestrijdingsplan LPG-tankstation BP Andelst te Andelst.
7.    Rampbestrijdingsplan LPG-tankstation Schuiling te Driel.
8.    Rampbestrijdingsplan LPG-tankstation 't Kempke te Elst.
9.    Rampbestrijdingsplan LPG-tankstation Hogewei te Elst.
10.   Rampbestrijdingsplan LPG-tankstation De Lange Dreef te Elst.
11.   Rampbestrijdingsplan LPG-tankstation De Aam te Elst.
12.   Rampbestrijdingsplan LPG-tankstation Philipsen te Heteren.
13.   Rampbestrijdingsplan LPG-tankstation de Beijer te Randwijk.
14.   Rampbestrijdingsplan LPG-tankstation Texaco A50/A15 te Valburg.

### **Bijlage 3      Waakvlamovereenkomsten/Afspraken bedrijven en instanties**

- Bestuurlijk convenant intergemeentelijke samenwerking binnen de regio Gelderland-Midden
- Convenant Rode Kruis district Over Betuwe
- Convenant Omroep Gelderland als calamiteitenzender



## **Bijlage 4    Risico inventarisatie gemeente Overbetuwe**

### **Bedrijven en objecten:**

Onderstaand is een opsomming gegeven van de risicovolle bedrijven in de gemeente Overbetuwe. Voor deze risico-inventarisatie is gebruik gemaakt van de *SIRA-actualisatie Gelderland* van Adviesgroep AVIV BV van december 2002.

- Tankstation garagebedrijf Latta te Andelst
- Tankstation BP Andelst te Andelst
- Tankstation garage Schuiling te Driel
- Tankstation 't Kempke te Elst
- Tankstation Hogewei te Elst
- Tankstation De Lange Dreef te Elst
- Tankstation De Aam te Elst
- Tankstation autobedrijf Philipsen te Heteren
- Tankstation garage de Beijer te Randwijk
- Tankstation Texaco A50/A15 te Valburg
- Distributiecentrum Kruidvat te Heteren
- Kloosterboer B.V. te Elst

### **Infrastructuur:**

Naast de bedrijven vormen ook een aantal infrastructurale werken een risico:

- Spoorlijn Arnhem-Nijmegen;
- Spoorlijn Betuweroute (Rotterdam-Ruhrgebied);
- Autosnelweg A-15;
- Autosnelweg A-50;
- Autosnelweg A-325;
- Rivier de Rijn;
- Rivier de Waal.

## **Bijlage 5 Verzendlijst**

### **Intern**

1. college van burgemeester en wethouders
2. directie
3. leden gemeentelijke rampenstaf
4. brandweercommandant
5. communicatiemedewerker(st)er
6. hoofd afdeling Veiligheid
7. hoofd afdeling Publiekszaken
8. hoofd afdeling Sociale Zaken
9. hoofd afdeling Facilitaire Zaken
10. hoofd afdeling Bestuurs- en managementondersteuning
11. hoofd afdeling Bouwen, Wonen en Milieu
12. hoofd afdeling Financiën
13. hoofd afdeling Maatschappelijke Ontwikkeling
14. hoofd afdeling Ruimtelijke Ontwikkeling
15. hoofd afdeling Openbare Ruimte
16. Stafteam Planning & Control

### **Extern**

1. Hulpverlening Gelderland Midden, sector Brandweer, t.a.v. regionaal commandant brandweer
2. Hulpverlening Gelderland Midden, sector Volksgezondheid, t.a.v. Regionaal Geneeskundig Functionaris
3. Politie Gelderland Midden, t.a.v. de korpschef
4. Politie Gelderland Midden District Over-Betuwe Unit West
5. Commissaris van de Koningin in de provincie Gelderland
6. Gedeputeerde Staten van Gelderland
7. Liander
8. Waterbedrijf Vitens
9. Burgemeester en wethouders van de gemeente Arnhem
10. Burgemeester en wethouders van de gemeente Lingewaard
11. Burgemeester en wethouders van de gemeente Neder-Betuwe
12. Burgemeester en wethouders van de gemeente Wageningen
13. Burgemeester en wethouders van de gemeente Renkum
14. Burgemeester en wethouders van de gemeente Nijmegen
15. Burgemeester en wethouders van de gemeente Beuningen
16. Waterschap Rivierenland
17. Rijkswaterstaat – Directie Oost Nederland
18. Openbaar Ministerie
19. Arrondissementsparket Arnhem, t.a.v. de hoofdofficier van justitie
20. Rode Kruis, district Over Betuwe
21. Omroep Gelderland

